

الشرح والقواعد

- (١) النوع الثالث من صلة الموصول هو الصفة الصريحة وتكون صلة لـ [أل] فقط.  
(٢) الألف واللام لا توصل إلا بالصفة الصريحة.  
(٣) المراد بالصفة الصريحة:

(أ) اسمُ الفاعلِ مثل: جَاءَ الضَّارِبُ.

(ب) اسم المفعول مثل: رَأَيْتُ المَضْرُوبَ.

(ج) الصفة المشبهة، مثل: جَاءَ الحَسَنُ الوَجِهُ.

⊙ أما المنسوب، واسم التفضيل: فلا يَصِحُّ كَوْنُهُمَا صِلَةً لـ (أَل).

(٤) اختلف العلماء في كون الألف واللام الداخلتين على الصفة المشبهة موصولة، وقد اضطرب اختيار الشيخ أبي الحسن بن عصفور في هذه المسألة، فمرة قال: إنها موصولة، ومرة منع ذلك.

(٥) **شدَّ وُضِّلَ الألف واللام بالفعل المضارع**: وهذا ما أشار إليه ابن مالك بقوله: (وَكُونُهَا بِمُعْرَبِ الأَفْعَالِ قَلْ)

⊙ كما في قول الشاعر:

مَا أَنْتَ بِالْحَكَمِ التُّرْضِيِّ حُكُومَتُهُ  
وَلَا الأَصِيلِ وَلَا ذِي الرَّأْيِ وَالجَدَلِ<sup>(١)</sup>

⊙ **الشاهد**: (التُّرْضِيُّ حكومته) حيثُ جعل (أَل) موصولةً، وصلتها جملة فعلية فعلها مضارع.

⊙ **ويرى جمهور البصريين**: أَنْ وصل (أَل) بالمضارع خَاصًّا بالشُّعْرِ.

(١) الإعراب: (ما): نافية تعمل عمل ليس. (أنت): اسم ما. (بالحكم): الباء زائدة والحكم خبر ما. (التُّرْضِيُّ): أل موصولة نعت للحكم، وترضى: فعل مضارع مبني للمجهول. (حُكُومَتُهُ): نائب فاعل لترضى والهاء مضاف إليه، والجملة لا محل لها صلة الموصول. (أَل): (وَلَا): الواو عاطفة، ولا زائدة لتأكيد النفي. (الأصيل): معطوف على الحكم. (وَلَا): الواو عاطفة، ولا زائدة للتأكيد. (ذِي): معطوف على الحكم. (الرأي): مضاف إليه. (الجدل): معطوف على الرأي.

⊙ وزعم ابن مالك هي كتاب آخر، أنه لا يختص بالشعر، بل يجوز في الاختيار.

(٦) وقد جاء وصل (أل) بالجملة الاسمية شذوذاً، مثل قول الشاعر:

مِنَ الْقَوْمِ الرَّسُولُ اللَّهِ مِنْهُمْ لَهُمْ دَأْتَتْ رِقَابُ بَنِي مَعَدٍّ<sup>(١)</sup>

⊙ **الشاهد:** (الرَّسُولُ اللَّهِ مِنْهُمْ) حيث وصل (أل) بالجملة الاسمية وهذا شاذ، ويرى

بعض العلماء أن (أل) بعض كلمة وأصلها (الذين) فحذف ما عدا (أل).

⊙ وجاء وصلها أيضاً بالظرف: مثل: (المعة)، وهذا شاذ لا يُقاس عليه.

⊙ شذ وصلها بالظرف مثل قول الشاعر:

مَنْ لَا يَزَالُ شَاكِرًا عَلَى الْمَعَةِ فَهَوَ حَرٍ بَعِيشِيَّةٍ ذَاتِ سَعَةٍ<sup>(٢)</sup>

⊙ **الشاهد:** (المعة) حيث جاءت صلة (أل) ظرفاً، وهذا شاذ.

⊙ **لاحظ ان ...!** البعض أجاز أن تكون الصفة صلة (أل)؛ لأنها أشبهت الفعل في العمل،

أما أفعل التفضيل فلا يمكن أن يكون صلة لـ (أل)؛ لأنه لا يشبه الفعل في المعنى ولا في العمل، ولا بد من كون الصفة صريحة، فيخرج المنسوب مثل (القرشي)، واسم التفضيل مثل (الأفضل)، ولعلك لاحظت أن الصفة الصريحة تكون صلة لـ (أل) فقط.



قال ابن مالك فيما سبق:

وصفة صريحة صلة أل وكونها بمغرب الأفعال قل

(١) الإعراب: (مِنَ الْقَوْمِ): جار ومجرور متعلق بمحذوف خبر لمبتدأ محذوف والتقدير: أنا كائن من القوم. (الرَّسُولُ): أل موصولة صفة للقوم في محل جر. رسول: مبتدأ مرفوع. (اللّه): مضاف إليه. (مِنْهُمْ): جار ومجرور متعلق بمحذوف خبر المبتدأ تقديره: كائن خير المبتدأ. والجملة لا محل لها صلة الموصول. (أل): والعائد هو الضمير في منهم. (لَهُمْ): جار ومجرور متعلق بدانت. (دَأْتَتْ): فعل ماضٍ والتاء للتأنيث. (رِقَابُ): فاعل مرفوع. (بَنِي): مضاف إليه. (مَعَدٍّ): مضاف إليه مجرور.

(٢) الإعراب: (مَنْ): اسم موصول مبتدأ. (يَزَالُ): نافية. (يَزَالُ): فعل مضارع ناقص واسمه مستتر جوازاً تقديره هو. (شَاكِرًا): خبر يزال منصوب. (عَلَى): حرف جر. (الْمَعَةِ): أل موصولة في محل جر بعلى. (مَعِ): منصوب على أنه ظرف مكان متعلق بمحذوف خبر لمبتدأ محذوف جملته صلة أل، والهاء في معه مضاف إليه. (فَهُوَ): الفاء زائدة، وهو مبتدأ. (حَرٍ): خبر مرفوع بضمه مقدره وجملة المبتدأ والخبر في محل رفع خبر. (مَنْ): ودخلت الفاء على الخبر لشبه المبتدأ بالشرط. (بَعِيشِيَّةٍ): جار ومجرور متعلق بحر. (ذَاتِ): صفة لعيشة. (سَعَةٍ): مضاف إليه مجرور وسكن للوقف.

## أسئلة المرشد



متى تكون (ال) موصولة ومتى تكون حرف تعريف؟ مثل لما تذكر.

علام استشهد ابن عقيل بما يأتي:

- 1- ما أنت بالحكم الترضى حكومته
  - 2- من القوم الرسول الله منهم
  - 3- فإما كرام موسرون لقيتهم
- ولا الأصيل ولاذي الرأي والجدل  
لهم دانت رقاب بني معد  
فحسبي من ذي عندهم ما كفانيا

هذا هو الطالب الذي حصل على الجائزة في عيد العلم.

خاطب بالعبارة السابقة المفردة والمثنى والجمع بنوعيهما.



### عزيزي الطالب

لاتنس أن تقتني

كراسة المرشد للتدريبات الدورية والشهرية في:

المواد العربية: (نحو- صرف - بلاغة - أدب ونصوص - مطالعة وإنشاء)

المواد الشرعية: (حديث - تفسير - توحيد - الفقه كتاب لكل مذهب)

المواد الثقافية: (القسم العلمي والقسم الأدبي)

⊙ العائد ضمير يعود على الاسم الموصول ويطابقه:

## محلّه من الإعراب

مجرور

منصوب

مرفوع

## أولاً: حكم العائد المرفوع

### الشرح والقواعد

#### 1 حكم العائد المرفوع:

- ⊙ العائد المرفوع لا يُحذف إلا إذا كان مُبتدأً وخبره مُفرداً مثل: قوله تعالى: ﴿وَهُوَ الَّذِي فِي السَّمَاءِ إِلَهٌ - يُعْجِبُنِي آيُهُمْ أَشَدُّ﴾.
- ⊙ وكقولك: جاء اللذان قاما، واللذان ضربا، فالضمير في (قاما) ألف الاثنين في محل رفع فاعل، والضمير في (ضربا) ألف الاثنين في محل رفع نائب فاعل، ولا يجوز حذف أي منهما فلا يصح أن نقول: جاء اللذان قام، ولا يجوز: جاء اللذان ضرب.
- ⊙ ويكون الحذف جائزاً، أو واجباً، أو مُمتنعاً.

#### 1 أحوال حذف العائد المرفوع ثلاث:

⊙ (جائز، وواجب، وممتنع)

أولاً: يجوز حذف العائد المرفوع:-

(أ) إن كان العائد صدر صلة لـ (أي): سواء طال الكلام أم لا مثل: يُعْجِبُنِي آيُهُمْ أَشَدُّ.

(ب) إن كان صدر صلة لغير أي: فَالْبَصْرِيُّونَ يَحْدِفُونَ كَثِيرًا هِنْدَ إِطَالَةِ الصَّلَةِ بِمِثْلِ جَاءَ  
الَّذِي ضَارِبٌ زَيْدًا، أَي: الَّذِي هُوَ ضَارِبٌ زَيْدًا، وَكَقَوْلِ النَّائِلِ: مَا أَنَا بِالَّذِي قَاتِلُكَ  
سُوَاءًا، وَالتَّقْدِيرُ: مَا أَنَا بِالَّذِي هُوَ قَاتِلٌ لَكَ سُوَاءًا.

① وَيَقُلُّ الْحَدْفُ إِنْ لَمْ يُظَلِّ الْكَلَامُ مِثْلَ: جَاءَ الَّذِي قَائِمٌ، أَي: الَّذِي هُوَ قَائِمٌ...

② أَمَّا الْكُوفِيُّونَ فَاجْزَاؤُا الْحَدْفَ قِيَاسًا، وَلَا يَشْتَرِطُونَ الْإِطَالَهَ مِثْلَ: جَاءَ الَّذِي قَائِمٌ، أَي:  
الَّذِي هُوَ قَائِمٌ. وَكَقَوْلِهِ تَعَالَى: ﴿تَمَامًا عَلَى الَّذِي أَحْسَنَ﴾ فِي قِرَاءَةِ رَفْعِ (الْحَسَنِ)  
وَالتَّقْدِيرُ: هُوَ أَحْسَنٌ<sup>(١)</sup>.

ثَانِيًا، يَجِبُ حَذْفُ الْعَائِدِ الْمَرْفُوعِ فِي: (أَسْلُوبٍ: لَا سَيِّمًا مُحَمَّدًا)

③ إِنْ كَانَ صَدْرُ صِلَةٍ فِي: (لَا سَيِّمًا) عِنْدَ مَنْ جَعَلُوا (مَا) مَوْضُوعَةً مِثْلَ: لَا سَيِّمًا مُحَمَّدًا.  
أَي: لَا سَيِّمًا هُوَ مُحَمَّدًا.

- فَيُحْتَاجُ مِثْلَ قَوْلِهِمْ: لَا سَيِّمًا مُحَمَّدًا؛ إِذَا رَفَعَ (مُحَمَّدًا) تَكُونُ (مَا) مَوْضُوعَةً، وَ(مُحَمَّدًا) خَبْرًا  
لِمَبْتَدَأٍ مَحذُوفٍ، وَالتَّقْدِيرُ: (لَا سَيِّمًا الَّذِي هُوَ مُحَمَّدًا) فَحَذْفُ الْعَائِدِ الَّذِي (هُوَ) الْمَبْتَدَأُ  
وَجُوبًا..

④ وَهَذَا الْمَوْضِعُ حَذْفٌ فِيهِ صَدْرُ الصِّلَةِ مَعَ غَيْرِ (أَي) وَجُوبًا، وَلَمْ تَطُلْ جُمْلَةُ الصِّلَةِ،  
وَهُوَ مَقْيَسٌ وَلَيْسَ بِشَاذٍ<sup>(٢)</sup>.

(١) يَرَى الْكُوفِيُّونَ حَذْفَ الْعَائِدِ الْمَرْفُوعِ بِالْإِبْتِدَاءِ مُطْلَقًا، سِوَاهُ أَكَّانِ اسْمِ الْمَوْضُوعِ. (أَيًا): أَمْ غَيْرَهَا، طَالَتِ الصِّلَةُ أَمْ لَا، أَمَّا الْبَصْرِيُّونَ فَلَمْ يَجِزُوا  
هَذَا إِلَّا مَعَ (أَي): بِغَيْرِ شَرْطٍ؛ أَمَّا إِذَا كَانَ الْمَوْضُوعُ غَيْرَ (أَي): فَلَمْ يَجِزُوا الْحَدْفَ إِلَّا إِذَا طَالَتِ الصِّلَةُ.

(٢) الْأَسْمُ الْوَاقِعُ بَعْدَ (لَا سَيِّمًا): إِذَا كَانَ الْمَوْضُوعُ غَيْرَ (أَي): فَلَمْ يَجِزُوا الْحَدْفَ إِلَّا إِذَا طَالَتِ الصِّلَةُ.  
الاسم الواقع بعد (لا سيما): إما معرفة، وإما نكرة، فإن كان نكرة جاز فيه ثلاثة أوجه: الجر والرفع والنصب مثل: ولا سيما بدارة جلجل، فعلى  
الجر تكون: (لا): نافية للجنس، و(سي): اسمها منصوب، و(ما): زائدة، و(سي): مضاف ويوم مضاف إليه، وخبر. (لا): محذوف، أي: ولا يوم بدارة  
جلجل موجود.

وفيه رأي آخر: وهو أن تكون: (سي): مضافًا، و(ما): نكرة غير موصوفة مضاف إليه، و(يوم): بدل من (ما).  
ومع الرفع وجهان:

الأول: (لا): نافية للجنس، و(سي): اسمها، و(ما): نكرة موصوفة في محل جر بإضافة سي إليها، و(يوم): خبر مبتدأ محذوف أي: هو يوم.  
الثاني: (لا): نافية للجنس، و(سي): اسمها، و(ما): موصولة بمعنى الذي مضاف إلى سي، و(يوم): خبر مبتدأ محذوف: هو يوم، والجمله صلة،  
وخبر: (لا): محذوف، وهذا الوجه أشار إليه الشارح.

ومع النصب وجهان: الأول: ما نكرة غير موصوفة في محل جر بإضافة سي إليها، ويومًا: مفعول به لفعل محذوف، التقدير: ولا مثل شيء،  
أعني يومًا بدار جلجل.

الثاني: تكون: (ما): نكرة غير موصوفة، و(يومًا): تمييز لها.

وإن كان الاسم الواقع بعد لا سيما معرفة مثل: أكرم الطلاب لا سيما الممتاز منهم، جاز فيه الجر والرفع بالإجماع، واختلفوا في جواز النصب  
فهو لا يصح إلا بشرطين: التزام كون المنصوب تمييزًا، والتزام كون التمييز نكرة. أما إذا اعتبرت المنصوب أعني: الممتاز: نصب على أنه مفعول  
فيجوز، وكذلك يجوز على التمييز عند من يجيز في التمييز أن يكون معرفة.

ثالثاً، يمتنع حذف العائد المرفوع

- (أ) إن كان مبتدأ وخبره جملة: مثل: جَاءَ الَّذِي هُوَ أَبُوهُ مُنْطَلِقٌ، أو هُوَ يُنْطَلِقُ.
- (ب) إن كان مبتدأ وخبره شبه جملة: أي (ظرف وجار ومجرور تامان) فالظرف مثل: جَاءَ الَّذِي هُوَ عِنْدَكَ. والجار والمجرور مثل: جَاءَ الَّذِي هُوَ فِي الدَّارِ.
- (ج) إن كان فاعلاً أو نائب فاعل: مثل: جَاءَ اللَّذَانِ فَازَا، أو اللَّذِينَ فَازُوا، واللَّذِينَ أُكْرِمُوا.
- ⊙ توضيح: ولا يجوز في هذه المواضع حذف صدر الصلة، فلا نقول: (جَاءَ الَّذِي أَبُوهُ مُنْطَلِقٌ) شيء أم لا؟ وكذلك بقية الأمثلة المذكورة،

⊙ ولا فرق في ذلك بين (أَيِّ) وغيرها، فلا نقول في (يُعْجِبُنِي أَيُّهُمْ هُوَ يَقُومُ): (يُعْجِبُنِي أَيُّهُمْ يَقُومُ)؛ لأنه لا يُعْلَمُ الحذف.

⊙ ولا يختص هذا الحكم بالضمير إذا كان مبتدأ بل الضابط أنه متى احتمل الكلام الحذف وعنده لم يجز حذف العائد، وذلك كما إذا كان في الصلة ضمير - غير ذلك الضمير المحذوف - صالح لعوده على الموصول مثل: (جَاءَ الَّذِي ضَرَبْتُهُ فِي دَارِهِ) فلا يجوز حذف الهاء من (ضَرَبْتُهُ) فلا نقول: (جَاءَ الَّذِي ضَرَبْتُ فِي دَارِهِ)؛ لأنه لا يُعْلَمُ المَحذُوفُ.



قال ابن مالك فيما سبق:

ذَا الحَذْفِ أَيَّا غَيْرُ أَيِ يَفْتَنِي  
فَالْحَذْفُ نَذْرٌ وَأَبْوَا أَنْ يُحْتَزَلَ

وَبَعْضُهُمْ أَعْرَبَ مُطْلَقًا، وَفِي  
إِنْ يُسْتَطَلَّ وَصَلٌ وَإِنْ لَمْ يُسْتَطَلَّ  
إِنْ صَلَحَ البَاقِي لِوَصْلِ مُكْمِلٍ



ضع علامة (✓) أمام العبارة الصحيحة، وعلامة (X) أمام العبارة الخاطئة فيما يأتي:

- ١- إذا كان العائد المرفوع صدر صلة (أي) جاز حذفه مطلقاً. ( )
- ٢- البصريون يحذفون العائد المرفوع إن كان صدر صلة لغير (أي) كثيراً. ( )
- ٣- اتفق الكوفيون والبصريون على جواز حذف العائد المرفوع مطلقاً. ( )
- ٤- اشترط الكوفيون الإطالة لحذف العائد المرفوع. ( )
- ٥- إذا كان العائد صدر صلة في (لا سيما) وجب حذفه. ( )
- ٦- يمتنع حذف العائد المرفوع إذا كان مبتدأ، وخبره جملة. ( )
- ٧- إذا كان العائد المرفوع مبتدأ وخبره شبه جملة لا يصح حذفه. ( )
- ٨- لا يصح حذف العائد في قولك: الطالبان نجحاً. ( )
- ٩- يصح أن نقول: الطلاب أكرموا. ( )
- ١٠- لا يحذف العائد المرفوع عند البصريين إلا إذا طالت الجملة. ( )

بين حكم العائد المرفوع في الأمثلة الآتية:

- ١- قال تعالى: ﴿وَهُوَ الَّذِي فِي السَّمَاءِ إِلَهٌ﴾.
- ٢- يعجبني أيهم هو قائم.
- ٣- جاء الذي ضارب زيداً.
- ٤- قال تعالى: ﴿تَمَامًا عَلَى الَّذِي أَحْسَنَ﴾ في قراءة رفع (أَحْسَنُ).
- ٥- لا سيما محمد.

ثانياً: حكم العائد المنصوب

الشرح والقواعد

(أ) يجوز حذف العائد المنصوب بشرط:

1 أن يكون ضميراً متصلاً بفعل تام:

- ⊙ مثل: جاء الذي ضربت، أي: ضربه، فحذف العائد وهو الهاء في (ضربه)، وهو كثير.
- ⊙ ومنه قوله تعالى: ﴿ذُرِّي وَمَنْ خَلَقْتُ وَحِيدًا﴾ - وقوله تعالى: ﴿أَهَذَا الَّذِي بَعَثَ اللَّهُ رَسُولًا﴾، التقدير: خلقته، وبعثه، فحذف الضمير العائد المنصوب، وهذا كثير.

2 أن يكون العائد ضميراً متصلاً بوصف:

- ⊙ مثل: أخذت الذي أنا مُعْطِيكَ؛ أي: مُعْطِيكَ؛ فحذف العائد وهو الهاء في (مُعْطِيكَ) لاتصالها بوصف وهو اسم الفاعل معطي، وهو قليل.
- ⊙ قال الشاعر: مَا اللَّهُ مُؤَلِّكَ فَضْلًا فَأَحْمَدْنَهُ بِهِ \* فَمَا لَدَى غَيْرِهِ نَفْعٌ وَلَا ضَرْرٌ
- ⊙ الشاهد: (مَا اللَّهُ مُؤَلِّكَ) حيث حذف الضمير العائد على الاسم الموصول؛ لأنه منصوب بوصف (مؤليك)، وقد اشترط النحاة عند حذف العائد المنصوب ألا يكون الوصف صلة لـ (أل).

(ب) يمتنع حذف العائد المنصوب إن كان:

- ⊙ ضميراً منفصلاً: مثل: جاء الذي إِيَّاهُ أَكْرَمْتُ، فلا يجوز حذف (إياه).

(1) الإعراب: (مَا): اسم موصول مبتدأ. (الله): مبتدأ. (مؤليك): خبر عن الاسم الكريم الله، والكاف مضاف إليه وهو مفعوله الأول، والمفعول الثاني محذوف أي: مؤليكه، والجملة من المبتدأ والخبر لا محل لها من الإعراب صلة الموصول. (فَضْلٌ): خبر عن ما الموصولة. (فَأَحْمَدْنَهُ): الفاء عاطفة، أحمد: فعل أمر والنون للتوكيد والهاء مفعول به. (به): جار ومجرور متعلق بأحمد. (فَمَا): الفاء للتعليل وما نافية تعمل عمل ليس. (لَدَى): ظرف متعلق بمحذوف خبر ما مقدم على اسمها. (غَيْرِهِ): مضاف إليه وغير مضاف والهاء مضاف إليه. (نَفْعٌ): اسم ما مؤخر. (وَلَا): الواو عاطفة ولا نافية. (ضَرْرٌ): معطوف على نفع ويجوز أن تكون. (مَا): نافية مهملة و(لَدَى): متعلق بمحذوف خبر مقدم و(نَفْعٌ): مبتدأ مؤخر.



بجوز حذف المنصوبًا بغير فعل أو وصف - وهو الحرف - : مثل جاء الذي إنه كريم، فلا  
بجوز حذف الهاء من (إنه)  
بضميرًا متصلًا بفعلٍ ناقصٍ: مثل: جاء الذي كأنه زيدٌ



قال ابن مالك فيما سبق:

وَالْحَذْفُ عِنْدَهُمْ كَثِيرٌ مُنْحَلِي

بِفِعْلِ أَوْ وَصْفٍ: كَمَنْ نَزَجُوا يَهَبُ

لِي عَائِدٍ مُتَّصِلٍ إِنْ انْتَصَبَ

## أسئلة المرشد

تخير الإجابة الصحيحة مما بين القوسين فيما يأتي:

١- قال تعالى: ﴿ذُرْنِي وَمَنْ حَلَفْتُ وَحِيدًا﴾، العائد في الآية الكريمة: (منصوب - مرفوع - مجرور)

(واجب - جازئ - ممتنع)

٢- حذف العائد في قولك: جاء الذي ضربته:

فَمَا لَدَى غَيْرِهِ نَفْعٌ وَلَا ضَرَرٌ

(قليل - كثير - ممتنع)

٣- قال الشاعر: مَا لِلَّهِ مُوَلِيكَ فَضَّلْ فَأَحْمَدْتَهُ بِهِ

حذف العائد المنصوب في البيت:

(قليل - كثير - ممتنع)

٤- حذف العائد المنصوب مع الفعل التام:

(متصلاً بفعل تام - متصلاً بوصف - ضميراً منفصلاً)

٥- بمتنع حذف العائد المنصوب إذا كان:

ضع علامة (✓) أمام العبارة الصحيحة، وعلامة (X) أمام العبارة الخطأ فيما يأتي:

( )

١- يجوز حذف العائد المنصوب مطلقاً.

( )

٢- يجوز حذف العائد المنصوب إن كان ضميراً متصلًا بفعل تام.

( )

٣- حذف العائد المنصوب مع الفعل التام كثير، ومع الوصف قليل.

( )

٤- إذا كان العائد المنصوب ضميراً منفصلاً امتنع حذفه.

( )

٥- يجب حذف العائد المنصوب المتصل بفعل ناقص.

ثالثاً: حكم العائد المجرور

الشرح والقواعد

① حكم العائد المجرور: العائد المجرور إما مجرور بالإضافة، وإما مجرور بحرف الجر.

أولاً: العائد المجرور بالإضافة-

1 يجوز حذف العائد إن كان مجروراً بإضافة اسم فاعل بمعنى:

- ① الحال. مثل: جَاءَ الَّذِي أَنَا ضَارِبُهُ الْآنَ، أَوْ: ضَارِبُ الْآنَ
- ② أو الاستقبال. مثل: جَاءَ الَّذِي أَنَا ضَارِبُهُ غَدًا أَوْ: أَنَا ضَارِبُ غَدًا.
- ③ الشرح: العائد في قولنا: (جَاءَ الَّذِي أَنَا ضَارِبُهُ) هُوَ الضَّمِيرُ فِي (ضَارِبُهُ)، وَهُوَ مَجْرُورٌ بِالإِضَافَةِ، وَهُنَا نَنْظُرُ إِلَى الْمُضَافِ؛ نَجِدُهُ اسْمَ فَاعِلٍ، وَدَلَّ عَلَى الْحَالِ بِدَلَالَةِ قَوْلِهِ (الآن). أَوْ الِاسْتِقْبَالَ بِدَلَالَةِ قَوْلِهِ: (غَدًا) فَجَازَ لَنَا حَذْفُ الْعَائِدِ.
- ④ وَقَدْ وَرَدَ الْحَذْفُ فِي قَوْلِهِ تَعَالَى: ﴿فَاقْضِ مَا أَنْتَ قَاضٍ﴾؛ التَّقْدِيرُ: مَا أَنْتَ قَاضِيهِ، فَحَذَفَ الْهَاءَ، وَكَانَ الْمُصَنَّفُ اسْتَعْنَى بِالْمِثَالِ عَنِ أَنْ يُقَيَّدَ الْوَصْفُ بِكَوْنِهِ اسْمَ فَاعِلٍ بِمَعْنَى الْحَالِ أَوْ الِاسْتِقْبَالِ..

2 يمتنع حذف العائد إن كان العائد مجروراً بغير اسم فاعل مثل:

- ① جَاءَ الَّذِي أَنَا غُلَامُهُ، أَوْ مَضْرُوبُهُ.
- ② أو كان مجروراً بإضافة اسم فاعل ولم يدل على الحال أو الاستقبال مثل: جَاءَ الَّذِي أَنَا ضَارِبُهُ أَمْسٍ.

ثانياً: العائد المجرور بالحرف،

أقسام حذفه وذكره:

١- إن كان الاسم الموصول مجرورًا بحرفٍ مثل الحرفِ العَجَّارِ للعائِدِ لفظًا ومعنى وانفق العاملُ فيهِمَا مادَّة، أي في أصلِ الحُرُوفِ التي تَرَكَّبَ مِنْهَا مثل: مَرَزْتُ بِالذِي مَرَزْتُ بِهِ، ومَرَزْتُ بِالذِي مَرَزْتُ، أو مَرَزْتُ بِالذِي أَنْتَ مَارٌّ بِهِ، وبِالذِي أَنْتَ مَارٌّ.

قال تعالى: ﴿وَيَشْرَبُ مِمَّا تَشْرَبُونَ﴾ أي: تَشْرَبُونَ مِنْهُ.

٢- قال الشاعر: وَقَدْ كُنْتُ تُخْفِي حُبَّ سَمْرَاءَ حِقْبَةً \* فَبُخِ لَانَ مِنْهَا بِالذِي أَنْتَ بَائِحٌ

الشاهد: (بِالذِي أَنْتَ بَائِحٌ) حيث حذف العائد المجرور بمثل ما جر به الاسم الموصول

وانفق العامل في المعنى والمادة وهما (بُخ) و(بَائِح).

بمنوع الحذف:

١- إن اختلف الحرف لفظًا ومعنى مثل: مَرَزْتُ بِالذِي غَضِبْتُ عَلَيْهِ.

٢- أو معنى فقط مثل: مَرَزْتُ بِالذِي مَرَزْتُ بِهِ عَلَى زَيْدٍ. لأن الباء الداخلة علي الموصول للإصاق، والداخلة علي الضمير للسببية.

٣- أو اختلف العاملان مثل: مَرَزْتُ بِالذِي فَرِحْتُ بِهِ.

٤- وكذلك إن لم يُجَرَّ الاسمُ الموصولُ مثل: جَاءَ الَّذِي فِيهِ خَيْرٌ، ولم يذكر ابن مالك هذا الموضع.



قال ابن مالك فيما سبق:

كَأَنْتَ قَاضٍ بَعْدَ أَمْرٍ مِنْ قَضَى  
كَ (مُرٌّ بِالذِي مَرَزْتُ فَهُوَ بَرٌّ)

كَذَاكَ حَذَفَ مَا يَوْصِفُ حُفْضًا  
كَذَاكَ الَّذِي جُرِّ بِمَا الْمَوْصُولُ جَرٌّ

(١) حِقْبَةٌ: مُدَّةٌ طَوِيلَةٌ، بُخٌ: أَهْلَانٌ وَأَطْفَالٌ، لَانَ: الْآنَ. الإعراب: (قَدْ): حرف تحقيق. (كُنْتُ): كان واسمها. (تُخْفِي): فعل مضارع وفاعله مستتر وجوبًا والجملة في محل نصب خبر كان. (حُب): مفعول به لتخفي. (سَمْرَاءُ): مضاف إليه. (حِقْبَةً): ظرف زمان متعلق بتخفي. (فَبُخِ): الفاء واقعة في جواب شرط مقدر وبُخِ فعل أمر. (لَانَ): أصلها الآن وهي ظرف زمان متعلق ببخ. (بِالذِي): جار ومجرور متعلق ببخ أيضًا. (أَنْتَ بَائِحٌ): مبتدأ وخبر، والجملة لا محل لها صلة الموصول والعائد محذوف والتقدير: فبُخِ الآن بالذِي أَنْتَ بَائِحٌ بِهِ.

## أسئلة المرشد



- ضع علامة (✓) أمام العبارة الصحيحة، وعلامة (X) أمام العبارة الخطأ فيما يأتي:
- ١- يجوز حذف العائد المجرور بإضافة اسم فاعل مطلقاً. ( )
  - ٢- يجوز حذف العائد المجرور بإضافة اسم الفاعل بمعنى الحال أو الاستقبال. ( )
  - ٣- إذا كان العائد مجروراً بغير اسم الفاعل امتنع حذفه. ( )
  - ٤- يجب حذف العائد المجرور باسم الفاعل إن دل على الماضي. ( )
  - ٥- العائد المجرور بالحرف يجوز حذفه إن اختلف الحرف لفظاً ومعنى. ( )

تتضمن على

- أسئلة الكتاب المدرسي
- أسئلة المرشد
- أسئلة امتحانات السنوات السابقة

## أسئلة وتمارين على الاسم الموصول



### أسئلة الكتاب المدرسي

- ضع علامة (✓) أمام العبارة الصحيحة، وعلامة (X) أمام العبارة الخطأ فيما يأتي:
- ( أ ) (مَنْ) اسم موصول مختص. ( )
  - ( ب ) (إِنَّ) من الأحرف المصدرية التي تؤول وما بعدها بمصدر. ( )
  - ( ج ) يقع الظرف والجار والمجرور صلة للموصول بشرط أن يكونا تامين، أي: أن يكون للوصل بهما فائدة. ( )
  - ( د ) من شروط جُملة الصلة: أن تكون خبرية، أي: تشتمل على خبر لمبتدأ أو ما يقوم مقامه. ( )
  - ( هـ ) مما يشترط لِعَدِّ (ذا) موصولة: أن تُسبق بـ (مَنْ) أو (ما) الشرطيتين ( )
  - ( و ) (الذين) اسم موصول يأتي لجمع المذكر العاقل وغيره. ( )
  - ( ز ) (الأي) اسم موصول يأتي لجمع المذكر، ويُستعمل للعاقل بكثرة، ولغيره بقلّة، وقد يُستعمل لجمع الإناث. ( )

(ح) يجوز حذف العائد الذي محله الرفع إن كان الموصول (أي) سواء أطلت الصلة أم لم تطل.

( )

( )

( )

( )

(ط) (ما) الظرفية ليست مصدرية.

(ي) (ذو) الموصولة هي التي يُسمِّيها النحويون: (ذو) الطائية.

(ك) لا يجوز مجيء صلة الموصول جملة اسمية.

بين فيما يأتي اسم الموصول، ونوعه، وصلته، وموقعه الإعرابي، وعائده:

(أ) قال تعالى: ﴿إِنَّ الَّذِي فَرَضَ عَلَيْكَ الْقُرْآنَ لَرَادُّكَ إِلَىٰ مَعَادٍ﴾.

(ب) قال تعالى: ﴿قَدْ سَمِعَ اللَّهُ قَوْلَ الَّتِي تُجَادِلُكَ فِي زَوْجِهَا﴾.

(ج) قال تعالى: ﴿وَاللَّذَانِ يَأْتِيَانَهَا مِنْكُمْ فَادُّوهُمَا﴾.

(د) قال تعالى: ﴿فَاقْضِ مَا أَنْتَ قَاضٍ﴾.

العامل الذي يؤدي واجبه بإتقان مخلص.

اجعل العبارة السابقة لغير المفرد، وغير ما يلزم.

اشرح البيت الآتي، واستخرج ما فيه من قواعد نحوية:

وَبَعْضُهُمْ أَعْرَبَ مُطْلَقًا، وَفِي ذَا الْحَدْفِ أَيًّا غَيْرُ أَيِّ يَقْتَفَى

بين العائد، ووضح موضعه الإعرابي فيما يأتي:

(أ) قال تعالى: ﴿وَاللَّائِي يَنسُنَّ مِنَ الْمَحِيضِ مِنْ نُسَائِكُمْ﴾.

(ب) قال تعالى: ﴿وَمِنْهُمْ مَن يَسْتَمِعُونَ إِلَيْكَ﴾.

(ج) قال تعالى: ﴿وَمِنَ النَّاسِ مَن يَشْتَرِي لَهْوَ الْحَدِيثِ لِيُضِلَّ عَن سَبِيلِ اللَّهِ﴾.

(د) قال تعالى: ﴿بِمَا نَسُوا يَوْمَ الْحِسَابِ﴾.

(هـ) قال تعالى: ﴿وَوَخَّضْتُمْ كَالَّذِي خَاضُوا﴾.

علام استشهاد ابن عقيل بما يأتي:

(أ) إِذَا مَا لَقِيتَ بَنِي مَالِكٍ فَسَلِّمْ عَلَىٰ أَيُّهُمْ أَفْضَلُ

(ب) وَقَدْ كُنْتَ تُخْفِي حُبَّ سَمْرَاءَ حِقْبَةً \* فَبُحْ لَانَ مِنْهَا بِالذِي أَنْتَ بَاحٌ

(ج) قال تعالى: ﴿ثُمَّ لَنَنْزِعَنَّ مِنْ كُلِّ شِيعَةٍ أَيُّهُمْ أَشَدُّ عَلَى الرَّحْمَنِ عِتِيًّا﴾.

(د) قال تعالى: ﴿ ذُرِّي وَمَنْ خَلقتُ وَحِيدًا ﴾

(هـ) قال تعالى: ﴿ وَيَشْرَبُ مِمَّا فُشْرَبُونَ ﴾

اذكر الشاهد فيما يأتي:

وَلَا الْأَصِيلِ وَلَا ذِي الرَّأْيِ وَالْجَدْلِ  
لَهُمْ ذَاتُ رِقَابٍ بَيْنِي مَعَدُّ  
فَهُوَ حَرٌّ بِعَيْشِهِ ذَاتِ سَعَةٍ

(أ) مَا أَنْتَ بِالْحَكَمِ النَّزْطِيِّ حُكُومَةً

(ب) مِنَ الْقَوْمِ الرَّسُولِ اللَّهُ مِنْهُمْ

(ج) مَنْ لَا يَزَالُ شَاكِرًا عَلَى الْمَعَةِ

ما موضع الشاهد في البيتين الآتيين:

(أ) أَطُوفُ مَا أَطُوفُ ثُمَّ أَوِي \* إِلَى بَيْتٍ فَعِيدَتُهُ لِكَاعِ

تَرَاهُنَّ يَوْمَ الرَّوْعِ كَالْحَدَا الْقُبْلِ

(ب) وَتُبْلَى الْأَلَى يَسْتَلْتُمُونَ عَلَى الْأَلَى

اذكر الشاهد فيما يأتي، وأعرّب ما بين القوسين:

فَقُلْتُ وَمِثْلِي بِالْبُكَاءِ جَدِيرُ  
تَعَلَى إِلَى مَنْ قَدْ هَوَيْتُ (أَطِيرُ)؟

بَكَيْتُ عَلَى سِرْبِ الْقَطَا إِذْ مَرَزَنَ (بِي)

أَسْرَبَ (الْقَطَا هَلْ مَنْ) يُعِيرُ جَنَاحَهُ

ما الشاهد في البيت الآتي:

فَحَسْبِي مِنْ ذِي عِنْدَهُمْ مَا كَفَانِيَا

فَأَمَّا كِرَامٌ مُوسِرُونَ لِقِيَّتُهُمْ

ما الفرق بين الموصول الحرفي والموصول الاسمي؟ وضح إجابتك بالأمثلة، واذكر ثلاثة أمثلة مختلفة

للموصولات الخاصة، ومثلها للمشتركة.

ما اللغات الواردة في (الذين) جمع (الذي)؟ وما إعرابه في كل لغة؟ مع التمثيل.

تتفق (مَنْ، مَا، أَل) الموصولة في أمور، وتختلف في أخرى

اذكر أوجه الاتفاق والاختلاف، مع التمثيل.

(أ) في لغة مَنْ تستعمل (ذو) اسمًا موصولًا؟ مثل لما تذكر.

(ب) لـ (ذو) عند طَيِّئِ استعمالات متعددة، أذكرها، مع التمثيل.

متى تكون (ذا) اسمًا موصولًا؟ وفيم تُستعمل؟ وما إعراب (مَنْ ذَا جَاءَكَ؟) إذا كانت (مَنْ) وحدها أو

مركبة مع (ذا) وجُعِلَتَا كلمة واحدة للاستفهام؟

لكل موصول صلة، فما أنواع هذه الصلة؟ وما شروط كل نوع؟ مع التمثيل.

ما الذي يُشترط في صلة (أل)؟ وما رأي (أبي الحسن بن عصفور) في (أل) الداخلة على الصفة

المشبهة؟ مع التمثيل لكل ما تذكر.

- أذكر حالات (أي) الموصولة، ثم بيّن في أي الحالات تكون مُعربة، وفي أيها تكون مبنية، مع التمثيل.
- ما الذي يُشترط في حذف العائد مرفوعاً ومنصوباً ومجروراً؟ مع التمثيل.
- ما شرط حذف صدر الصلّة؟ وضح ذلك بالأمثلة.
- وضح الفرق بين (ما) و(مَنْ) الموصولتين، وبيّن حكم الضمير العائد إليهما من حيث المطابقة، مع التمثيل.

أشرح قول ابن مالك: وَكُلُّهَا يَلْزَمُ بَعْدَهُ صِلَةٌ عَلَى ضَمِيرٍ لَائِقٍ مُشْتَمِلَةٌ

### أسئلة المرشد

- ما الموصول الحرفي؟ وما الفرق بينه وبين الموصول الاسمي؟ مثل.
- من الموصولات الحرفية: (أَنْ المصدرية - أَنْ الناسخة - كَيْ - مَا - لَوْ) فبِمَ تُوصَل كل منها؟ مثل.
- كيف تُثنَى (الذي - التي)؟ وما اللغات الواردة في تثنيتهما؟ وهل وردت هذه اللغات في تثنية (ذو) و(تا) اسمي الإشارة؟ وضح بالأمثلة.
- ما اللغات الواردة في (الذين) جمع (الذي)؟ وما إعرابه في كل لغة؟ مع التمثيل.
- ما الفرق بين (ما، ومن) الموصولتين؟ وما شرط (أل) الموصولة؟ وهل هي اسم أم حرف؟
- لكلمة (ذا) استعمالات اشرحها مع التمثيل.
- في لغة من تستعمل (ذو) اسماً موصولاً؟ وعلى كَم وجهٍ تستعمل في لغتهم؟ مثل لما تذكر.
- من ذا جاءك - من ذا عندك؟ ما الفرق بين (ذا) في المثالين؟ وما موقعها الإعرابي في المثال الأول؟ وما موقع ما بعدها في المثالين؟
- تأتي الجملة وشبه الجملة صلة للموصول، فما شرط الجملة؟ وما المقصود بشبه الجملة؟ وما شرط الوصل به؟ أجب مع التمثيل.
- ما شرط جملة الصلة؟ مثل لما تقول.
- متى تستعمل (ذا) اسماً موصولاً؟ مثل لما تقول.
- ما شروط الجملة الموصول بها؟ ومتى يمنع حذف العائد المنصوب؟ مثل لما تقول.
- اجعل كل تركيب ممّا يأتي صلة لموصول يناسبه وبين نوع الصلة فيه:

١- هو فاهم.

٢- أمامك.

ما المراد بالصفة الصريح التي تكون صلة لـ (أل)؟ مثل لما تذكر.  
 ما الذي يشترط في صلة (أل) وما رأى أبي الحسن في (أل) الداخلة على الصفة المشبهة؟ مع التعليل.  
 إذا كان العائد على الاسم الموصول مرفوعاً،

فمضى بجوز حذفه ومضى بجوز ذكره؟ مثل لما تذكر.

مضى بجوز حذف العائد المنصوب ومضى يمتنع؟ مثل لما تذكر.

يقال: مَرَرْتُ بِالَّذِي غَضِبْتُ، هذا الأسلوب مخالف للقواعد فلماذا؟

ما شرط حذف صدر الصلة؟ وضح بالأمثلة.

قال ابن مالك: وكلها يلزم بعده صلة | على ضمير لائق مشتملة

شرح قول ابن مالك السابق مع التمثيل لما تذكر.

عين اسم الموصول، واذكر نوعه وصلته فيما يأتي:

١- ﴿إِنَّ الَّذِي فَرَضَ عَلَيْكَ الْقُرْآنَ لَرَادُّكَ إِلَىٰ مَعَادٍ﴾.

٢- ﴿قَدْ سَمِعَ اللَّهُ قَوْلَ الَّتِي تُجَادِلُكَ فِي زَوْجِهَا﴾.

٣- ﴿وَاللَّذَانِ يَأْتِيَانَهَا مِنكُمْ فَادُّوهُمَا﴾.

٤- ﴿فَاقْضِ مَا أَنْتَ قَاضٍ﴾

٥- حضرت التي فهمت الدرس.

٦- كرمت من فهموا الدرس.

٧- جنت لكي تكرم زيداً.

عين الموصول الحرفي في كل جملة ممّا يأتي مع بيان ما وصلت به:-

١- قال تعالى: ﴿وَأَنْ لَّيْسَ لِلْإِنْسَانِ إِلَّا مَا سَعَى﴾.

٢- قال تعالى: ﴿أَوَلَمْ يَكْفِهِمْ أَنَا أَنْزَلْنَا﴾.

٣- جنت كي أتعلم. ٤- ستتفوق مادمت مجتهداً.

٥- قال تعالى: ﴿بِمَا نَسُوا يَوْمَ الْحِسَابِ﴾.

٦- وددت لو قام محمد.

ضع اسماً موصولاً خاصاً مناسباً مكان النقط فيما يأتي:

١- أعجبنى ... فاز.

٢- رأيت ... نجحت.

٣- جاءت ... نجحتنا.

٤- هؤلاء ... نجحوا.

٥- هؤلاء ... فزئ.



تعبير الإجابة الصحيحة ممّا بين القوسين فيما يأتي:

- ١- تقول أعجبني: (الذين - الذي - التي - اللاتي) فازوا.
- ٢- الموصول الذي يكون للمفرد المذكر العاقل: (التي - الذي - اللذان - الذين)
- ٣- من الموصولات الحرفية: (اللذان - الذي - كي - الذين)
- ٤- من الموصولات الاسمية: (أنّ الناسخة - ما المصدرية - لو - التي)
- ٥- من الموصولات الاسمية العامة: (الذي - التي - مَنْ - الذين)
- ٦- قال تعالى (فَانكِحُوا مَا طَابَ لَكُمْ مِنَ النِّسَاءِ مَنِّي).  
في الآية القرآنية اسم موصول: (عام للعاقل - عام لغير العاقل - خاص للمفرد - خاص للجمع)
- ٧- الأشهر في (ذو) الموصولة أنها: (معربة - مبنية على الضم - مبنية على السكون - كل ما سبق)
- ٨- ما يأتي ليس من شروط جملة الصلة:  
(خالية من معنى التعجب - غير مفتقرة إلى كلام قبلها - طلبية أو إنشائية)



أسئلة امتحانات للسنوات السابقة

ما الأوجه الإعرابية الممكنة في (مَنْ ذَا؟) و(ماذا؟) في قولك (مَنْ ذَا جَاءك؟) و(ماذا فعلت؟)؟

(امتحان الدقهلية) ٢٠١٧/٢٠١٨ علمي

قال الله تعالى: ﴿فَانكِحُوا مَا طَابَ لَكُمْ مِنَ النِّسَاءِ﴾.

(امتحان سوهاج) ٢٠١٧/٢٠١٨ علمي

- علام استشهد (ابن عقيل) في الآية السابقة؟

(امتحان المنوفية) ٢٠١٦/٢٠١٧ علمي

ما شرط جملة الصلة؟

(امتحان كفر الشيخ) ٢٠١٦/٢٠١٧ علمي

ما علامة الموصول الحرفي؟ مثل لما تذكر.

مثل لما يأتي في جمل مفيدة:

(امتحان أسيوط) ٢٠١٧/٢٠١٨ علمي

١- اسم موصول وصلته جملة اسمية.

(امتحان الشرقية) ٢٠١٦/٢٠١٧ علمي

٢- اسم موصول لغير العاقل.

ضع علامة (✓) أمام العبارة الصحيحة، وعلامة (X) أمام العبارة الخطأ فيما يأتي:

( ) (امتحان الغربية) ٢٠١٧/٢٠١٨ علمي

١- (صلة الموصول) تكون جملة وشبه جملة.

( )

٢- إذا وقع الظرف والجار والمجرور صلة للموصول يُشترط أن يكونا تامين.

(امتحان الشرقية) ٢٠١٧/٢٠١٨ علمي

- ٣- جئتُ لِكِي تُكْرِمَ زَيْدًا. (كِي) في المثال: موصول حرفي. ( ) (امتحان المنوفية) ٢٠١٧-٢٠١٨  
 ٤- علامة الموصول الحرفي: صحة وقوع المصدر موقعه. ( ) (امتحان الإسكندرية) ٢٠١٦-٢٠١٧  
 ٥- قال تعالى: ﴿فَانكِحُوا مَا طَابَ لَكُمْ مِنَ النِّسَاءِ﴾ (ما) في الآية الكريمة اسم موصول خاص. ( ) (امتحان المنوفية) ٢٠١٦-٢٠١٧

- ٦- وددت لو يقوم علي. (لو) من الموصولات الاسمية. ( ) (امتحان القليوبية) ٢٠١٦-٢٠١٧  
 ٧- (مَنْ) اسم موصول خاص. ( ) (امتحان الشرقية) ٢٠١٦-٢٠١٧  
 ٨- من شروط جملة الصلة: أن تكون خبرية. ( ) (امتحان المنوفية) ٢٠١٦-٢٠١٧

**تخيّر الإجابة الصحيحة من بين القوسين فيما يأتي:**

- ١- جاءني الذي ما أحسنه. المثال: (يصلح نحوياً - لا يصلح نحوياً) (امتحان القاهرة) ٢٠١٧-٢٠١٨  
 ٢- من الموصولات الحرفية (كِي) وتوصّل ب: (الماضي فقط - المضارع فقط - الماضي والمضارع) (امتحان الشرقية) ٢٠١٧-٢٠١٨

- ٣- عجت مِمَّا ضربت زَيْدًا. (ما): (ظرفية - مصدرية - الاثنان معًا) (امتحان القاهرة) ٢٠١٦-٢٠١٧  
 ٤- (لو) من الموصولات: (الحرفية - الاسمية - العامة) (امتحان الإسكندرية) ٢٠١٦-٢٠١٧  
 ٥- صلة الموصول: (جملة - شبه جملة - كل ما سبق) (امتحان الغربية) ٢٠١٦-٢٠١٧  
 ٦- جاءني الذي لبيته قائم. (لبيته قائم): (يصلح لأن يكون صلة الموصول - لا يصلح) (امتحان القليوبية) ٢٠١٦-٢٠١٧

- ٧- جئتُ لكِي تكْرِمَ زَيْدًا. (كِي) في المثال: (موصول حرفي - موصول اسمي - ليس موصولاً) (امتحان الشرقية) ٢٠١٦-٢٠١٧

- ٨- استعمال (ذو) موصولة لغة: (تميم - حمير - طيء) (امتحان الغربية) ٢٠١٧-٢٠١٨

(أ) الذي يخلص في عمله محبوب، وهؤلاء المهملون لم تستيقظ ضميرهم، ويجب أن يشيقوا، فكل مسئول أمام الله غمًا قديمًا.

استخرج من العبارة السابقة ما يأتي:

- (أ) ضميرًا متصلًا في محل جر. (ب) اسم إشارة، وبين نوعه.  
 (ج) اسمًا موصولًا. (د) تنوين عوض، وبين نوعه. (هـ) مضارعًا، واذكر علامته.  
 (و) ما الفرق بين الموصول الحرفي، والموصول الاسمي؟ مثل لما ذكر.

(أ) ضع علامة (✓) أمام العبارة الصحيحة، وعلامة (X) أمام العبارة الخطأ فيما يأتي:

- ١- توصل (لو) بالماضي والمضارع. ( )  
 ٢- من الموصولات العامة (التي). ( )  
 ٣- العلم المنقول ما سبق استعماله في غير العلمية. ( )  
 ٤- يجب استتار الضمير مع فعل الأمر للواحد المخاطب. ( )  
 ٥- تنوين الترتيم يكون في الأفعال فقط. ( )

(ب) نظير الإجابة الصحيحة مما بين القوسين فيما يأتي:

- ١- من أمثلة العلم المركب الإنشائي: (تأبط شرًا - سيبويه - عبد الله - بعلبك)  
 ٢- المثال الصحيح مما يأتي: (وأيت حموك - مررت بذا مال - نظرت إلى فيك)  
 ٣- البناء على السكون يدخل: (الأسماء والأفعال والحروف - الأسماء والحروف - الأفعال والحروف)  
 ٤- إذا اجتمع الاسم واللقب وكان أحدهما مفردًا والآخر مركبًا: (وجبت الإضافة - وجب الإتيان - جازت الإضافة - جاز الإتيان)  
 ٥- (من) الموصولة: (يكثر استعمالها لغير العاقل - يقل استعمالها للعاقل - يكثر استعمالها للعاقل)

هذا هو العامل الذي يؤدي عمله بإخلاص. اجعل العبارة السابقة لغير المفرد، وغير ما يلزم.

(أ) ضع عنوانًا مناسبًا لكل بيت من بيتي ابن مالك الآتيين:

- ١- بتا فعلت وأنت ويا افعلى ونون أقبلن فعل ينجلي  
 ٢- ومثل (ما) (ذا) بعد استفهام أو (من) إذا لم تلخ في الكلام

(ب) مثل لما يأتي:

- ١- اسم فعل أمر. ٢- ملحق بجمع المؤنث السالم.  
 ٣- ضمير واجب الاستتار. ٤- اسم اجتمع مع اللقب.  
 ٥- (ذات) الموصولة.

## أنواع (أل)

للظنية

للمح  
الصفة

زائدة

معرفة

النوع الخامس من المعارف: المعارف بـ (أل) وتأتي على أربعة أنواع:

## أولاً: (أل) المعرفة

(أ) اختلف النحاة في (أل) المعرفة على مذهبين:

(أ) يرى الخليل: أَنَّ (أل) كُلُّهَا حَرْفٌ تَعْرِيفِيٌّ، وَهَمْزُهَا لِلْقَطْعِ.

(ب) يرى سيبويه: أَنَّ اللّامَ وَحَدَّهَا حَرْفٌ تَعْرِيفِيٌّ وَالْهَمْزَةُ هَمْزَةٌ وَصَلِيَّةٌ، أُتِيَ بِهَا تَوْصِيلاً لِلنَّطْقِ بِالسَّاكِنِ.

(٢) أنواع أل المعرفة:

(أ) تكون للعهد الذكر: إِذَا تَقَدَّمَ ذِكْرُ مَا دَخَلَتْ عَلَيْهِ فِي الْكَلَامِ مِثْلُ: لَقِيتُ رَجُلًا فَأَكْرَمْتُ الرَّجُلَ.

وكقوله تعالى: ﴿كَمَا أَرْسَلْنَا إِلَىٰ فِرْعَوْنَ رَسُولًا \* فَعَصَىٰ فِرْعَوْنُ الرَّسُولَ﴾ فـ (أل) في (الرَّجُل) وفي (الرَّسُول) للعهد الذكري حيث تقدم ذكر ما دخلت عليه في المثال.

(ب) تكون لاستفراق الجنس: وَعَلَامَتُهَا صِحَّةٌ وَوُقُوعُ لَفْظِ (كُلُّ) مَوْقِعِهَا مِثْلُ قَوْلِهِ تَعَالَى:

﴿إِنَّ الْإِنْسَانَ لَفِي خُسْرٍ﴾. فمعنى الآية الكريمة: كُلُّ إِنْسَانٍ فِي خُسْرٍ.

(ج) تكون لتعريف الحقيقة: أَي حَقِيقَةُ الْجِنْسِ، وَلَيْسَ أَفْرَادَهُ مِثْلُ: الرَّجُلُ خَيْرٌ مِنَ الْمَرْأَةِ، وَالتَّفَاحُ أَحْلَى مِنَ الْبُرْتُقَالِ، وَالْحَدِيدُ أَصْلَبُ مِنَ النَّحَاسِ.

(١) وتكون للعهد الذهني، مثل: (أَخَذْتُ الْكِتَابَ) جَوَابًا لِمَنْ قَالَ لَكَ: (هَلْ أَخَذْتَ الْكِتَابَ؟). وتكون للعهد الحضورى: (عِنْدَمَا يَكُونُ مَا دَخَلَتْ عَلَيْهِ مُشَاهِدًا وَقَدْ تَكَلَّمَ)، مِثْلُ: (خَذِ الْكِتَابَ)، وَقَدْ ذَكَرَ الْمُصَنِّفُ الْقِسْمَ الْأَوَّلَ فَقَطْ.

## الفحو

نَجِدُ كَلِمَةَ (الرَّجُلِ)، (الْمَرْأَةِ) اقْتَرَنَ كُلُّ مِنْهُمَا بـ (أَل) الْمُعْرِفَةِ، وَمَعْنَى الْمِثَالِ: حَقِيقَةُ الرَّجُلِ خَيْرٌ مِنْ حَقِيقَةِ الْمَرْأَةِ، وَلَيْسَ الْمَقْصُودُ هُوَ الْأَفْرَادُ فَلَيْسَ هُنَاكَ مَانِعٌ مِنْ وُجُودِ امْرَأَةٍ بِمُفْرَدِهَا أَفْضَلُ مِنْ رَجُلٍ بِمُفْرَدِهِ فـ (أَل) هُنَا لِتَعْرِيفِ الْحَقِيقَةِ. وَكَذَلِكَ فِي الْمِثَالِ الثَّانِي، فَالْمَقْصُودُ جِنْسُ التَّفَاحِ كُلُّهُ أَحْلَى مِنْ جِنْسِ الْبَرْتَقَالِ، وَمِثْلُهُ فِي الْمِثَالِ الثَّلَاثِ: الْحَدِيدُ كُلُّهُ أَصْلَبُ مِنْ جِنْسِ النَّحَاسِ كُلُّهُ؛ فـ (أَل) هُنَا لِتَعْرِيفِ الْحَقِيقَةِ.

قال ابن مالك فيما سبق:

أَل حَرْفٌ تَعْرِيفِيٌّ، أَوْ اللَّامُ فَقَطْ      فَتَمَطُّ عَرَفَتْ قُلٌّ فِيهِ النَّمَطُ<sup>(١)</sup>

## أسئلة المرشد

اكتب كلمة (صح) أمام العبارة الصحيحة، وكلمة (خطأ) أمام العبارة الخطأ فيما يأتي:

- 1- يرى الخليل أن (أل) المعرفة كلها حرف تعريف، ووهمزتها للقطع.
- 2- في قولك: لقيت رجلاً فأكرمت الرجل: (أل) زائدة.
- 3- قال تعالى: ﴿كَمَا أَرْسَلْنَا إِلَىٰ فِرْعَوْنَ رَسُولًا \* فَعَصَىٰ فِرْعَوْنُ الرَّسُولَ﴾ (أل) في الرسول للعهد.
- 4- تأتي (أل) لاستغراق الجنس وعلامتها صحة وقوع (أل) موقعها.
- 5- في قوله تعالى: ﴿إِنَّ الْإِنْسَانَ لَفِي خُسْرٍ﴾ (أل) هنا لتعريف الحقيقة.
- 6- نقول: الرجل أفضل من المرأة، فيكون (أل) لتعريف الحقيقة.

(١) النمط نوع من البسط، والجمع: أنماط، والنمط أيضاً يطلق على الجماعة من الناس الذين أمرهم واحد.

ثانيًا: (أل) الزائدة

⊙ تأتي الألف واللام زائدين وهي على قسمين:-

1 زائدة لازمة:

⊙ وهي التي لا تفارق الاسم الداخلة عليه مثل:

(أ) الداخلة على بعض الأعلام مثل: اللات، والعزى، والسّمّوأل.

(ب) الداخلة على لفظ مثل: الآن.

(ج) الداخلة على بعض الأسماء الموصولة مثل: الذين.

- اختلف النحاة في (أل) الداخلة على كلمة (الآن) وهو ظرف زمان مبنى على الفتح؛ فابن مالك يرى أن (أل) زائدة، و(الآن) مبني لتضمينه معنى الحرف وهو لام الحضور. ويرى آخرون أنها غير زائدة، وهي حرف لتعريف الحضور؛ لأن قولك: الآن بمعنى: هذا الوقت.

- ثم نجد (أل) في كلمة (الذين، واللاتي) واختلف النحاة أيضًا في (أل) الداخلة على الموصول... فبعضهم يرى أنها زائدة؛ لأن الموصول معرف بالصلة، واختاره المصنف. ويرى آخرون أن تعريف الموصول بـ (أل) إن كانت فيه نحو: (الذي)، فإن لم تكن فيه فبنيتها نحو: (من، وما) إلا (أيًا) فإنها تتعرف بالإضافة، وعلى هذا المذهب لا تكون الألف واللام زائدة.

⊙ وأما حذفها في قراءة من قرأ: ﴿صِرَاطَ الَّذِينَ أَنْعَمْتَ عَلَيْهِمْ﴾<sup>(1)</sup> فلا يدل على أنها زائدة؛ إذ يحتمل أن تكون حذفت شذوذًا وإن كانت معرفة، كما حذفت من: (سَلَامٌ عَلَيْكُمْ) - بدون تنوين - يريدون: (السَّلَامُ عَلَيْكُمْ).

(1) قرئ (الذين): بلام واحدة مخلفة مفتوحة، أي بحذف (أل)، وهي إحدى القراءات الشاذة.

وهي الداخلة على العلم اضطراراً كقولهم **في**، **بَنَاتُ أُوبِرٍ**: (بناتُ الأوبر) ومثله قول الشاعر:

وَلَقَدْ جَنَيْتُكَ أَكْمُوًّا وَعَسَاقِلًا  
وَلَقَدْ نَهَيْتُكَ عَن بَنَاتِ الْأُوبِرِ

الشاهد: (بنات الأوبر) حيث زاد (أل) في العلم للضرورة؛ لأنه علمٌ لنوعٍ من الكمأة (وهو نبات ينبت في البادية له ثمر يشبه القلقاس)، والعلم لا تدخله (أل)، والأصل: بنات أوبر.

وزعم المبرد أن (بنات أوبر) ليس بعلم؛ فالألف واللام عنده غير زائدة.

ومن (أل) الزائدة غير اللازمة أيضاً، الداخلة على التمييز قول الشاعر:

رَأَيْتُكَ لَمَّا أَنْ عَرَفْتَ وَجُوهَنَا  
صَدَدْتَ، وَطَبْتَ النَّفْسَ يَا قَيْسُ عَن عَمْرٍو

الشاهد: (طَبْتَ النَّفْسَ) حيث أدخل الألف واللام على التمييز: (النفْس) الذي حقه

التكبير عند البصريين، وهذا للضرورة، أما الكوفيون فيرون أن التمييز قد يكون معرفة فالألف واللام عندهم غير زائدة بل مُعرِّفة.

هَذَا وَسَبَبُ زِيَادَةِ (أَل) عِنْدَ الضَّرُورَةِ أَنَّ كُلًّا مِّنَ الْعِلْمِ وَالتَّمْيِيزِ لَا يَخْتَاجُ إِلَى تَعْرِيفٍ.

## قال ابن مالك فيما سبق

وَقَدْ تُرَادُ لَازِمًا كَاللَّاتِ  
وَالآنَ وَالذِّينَ ثُمَّ اللَّاتِ  
وَلَا ضُطْرَارَ كَبَنَاتِ الْأُوبِرِ  
كَذَا وَطَبْتَ النَّفْسَ يَا قَيْسُ السَّرِيِّ

(١) جنيتك أصله: جنيت لك، حذف الجار توسعاً فاتصل الضمير، أو ضُمَّنَ معني: أعطى، أكْمُوًّا: مفردة: كمء وهو الكمأة وهي نبات ينبت في الصحراء له رأس يشبه القلقاس، عَسَاقِلًا: مفردة: عُشْقُول وهو الكبير الأبيض من الكمأة، بنات الأوبر: علم على نوع من الكمأة صغير مغبر اللون رديء الطعم، ومعنى البيت: جنيت لك النوع الجيد ونهيتك عن الرديء.

(٢) الإعراب: الواو للقسمة، واللام للتأكيد. (قَدْ): حرف تحقيق. (جَنَيْتُكَ): فعل وفاعل ومفعول به أول. (أَكْمُوًّا): مفعول به ثان. (وَعَسَاقِلًا): معطوف على قوله: أَكْمُوًّا، والواو عاطفة، واللام موطئة للقسمة وقد حرف تحقيق. (نَهَيْتُكَ): فعل وفاعل ومفعول. (عَنْ): حرف جر. (بَنَاتِ): مجرور بعن وهو مضاف (والأوبر): مضاف إليه.

(٣) الإعراب: (رَأَيْتُكَ): فعل وفاعل ومفعول به ورأى هنا بصرية لا تحتاج لمفعول ثان. (لَمَّا): ظرف بمعنى حين متعلق برأي. (أَنْ): زائدة. (عَرَفْتَ): فعل وفاعل. (وَجُوهَنَا): مفعول به لعرفنا: مضاف إليه. (صَدَدْتَ): فعل وفاعل وهو جواب ل (لَمَّا). (طَبْتَ): فعل وفاعل والجملة معطوفة على جملة صددت. (النَّفْسِ): تمييز نسبة منصوب. (يَا): أداة نداء. (قَيْسُ): منادى مبني على الضم في محل نصب، وجملة النداء معترضة لا محل لها من الإعراب. (عَنْ عَمْرٍو): جار ومجرور متعلق بصددت، أو بطببت.

(٤) اللات في الشطر الأول اسم صنم، وفي الثاني اسم موصول، والسري هو الشريف.



بين نوع (أل) في كل مثال مما يأتي:

- ١- الرجل مستقيم.
- ٢- (إنَّ الإنسانَ لَفي حُسْرٍ).
- ٣- لقيت رجل فاكربت الرجل.
- ٤- الآن تتقدم بلادي.
- ٥- ولقد جَنَيْتُكَ أَكْمُوًا وَعَسَاقِلًا
- ولقد نَهَيْتُكَ عَنْ بَنَاتِ الأُوبِرِ

تأتي (أل) زائدة على نوعين، اذكرهما، ممثلاً لكل منهما.

اكتب كلمة (صح) أمام العبارة الصحيحة، وكلمة (خطأ) أمام العبارة الخطأ فيما يأتي:

- ١- (أل) الزائدة اللازمة تفارق الاسم الداخلة عليه أحياناً. ( )
- ٢- في قولنا (اللوات - العزى - السموات) (أل) زائدة لازمة. ( )
- ٣- يرى ابن مالك أن (أل) في (الآن) زائدة. ( )
- ٤- يرى بعض العلماء أن (أل) الزائدة اللازمة غير زائدة، وهي لتعريف الحضور. ( )
- ٥- (أل) الزائدة غير اللازمة لا تدخل على العلم مطلقاً. ( )
- ٦- (أل) الزائدة غير اللازمة تدخل على العلم اضطراراً. ( )
- ٧- قال الشاعر: وَلَقَدْ جَنَيْتُكَ أَكْمُوًا وَعَسَاقِلًا  
وَلَقَدْ نَهَيْتُكَ عَنْ بَنَاتِ الأُوبِرِ ( )
- ٨- تزاد (أل) على العلم والتمييز للضرورة. ( )
- ٩- سبب زيادة (أل) عند الضرورة أن كلا من العلم والتمييز لا يحتاج إلى تعريف. ( )
- ١٠- حذف (أل) في قراءة: (صِرَاطَ الَّذِينَ أَنْعَمْتَ عَلَيْهِمْ) لا يدل على زيادتها. ( )



ثالثاً: (أل) التي للمح الصفة

الدَّرَجُ والقَوَاعِد

1 (أل) التي للمح الصفة

⊙ هي: الدَّاخِلَةُ عَلَى مَا سُمِّيَ بِهِ مِنَ الْأَعْلَامِ الْمَنْقُولَةِ مِمَّا يَصْلُحُ دُخُولُ (أَل) عَلَيْهِ، وَتَدْخُلُ عَلَيْهِ: -

(أ) العلم المنقول من صفة، مثل: الحَارِثُ، والعَادِلُ، وَهُوَ كَثِيرٌ.

⊙ فأكثر ما تكون (أل) التي لِلْمَحِ الصِّفَةِ فِي الْعِلْمِ الْمَنْقُولِ مِنْ صِفَةٍ كَمَا فِي (حَارِثُ، عَادِلُ)

صِفَتَانِ فِي الْأَصْلِ؛ فَإِنْ أَرَدْتَ الْأَصْلَ قُلْتَ: جَاءَ الْحَارِثُ، وَإِنْ أَرَدْتَ مُجَرَّدَ الْعِلْمِ قُلْتَ: جَاءَ حَارِثٌ؛ بَدُونَ (أَل).

(ب) العلم المنقول من مصدر، مثل: الشَّغْدُ، وَالْفَضْلُ.

⊙ تدخل (أل) التي للمح الصفة أيضاً على العلم المنقول من المصدر كما في كلمة (فَضْلُ)

مَصْدَرٌ لِلْفِعْلِ: (فَضْلٌ) فَإِنْ أَرَدْتَ الْأَصْلَ قُلْتَ: جَاءَ الْفَضْلُ، وَإِنْ أَرَدْتَ مُجَرَّدَ الْعِلْمِ قُلْتَ: جَاءَ فَضْلٌ.

(ج) العلم المنقول من اسم جنس غير مصدر، مثل: النُّعْمَانُ.

⊙ وتدخل أيضاً على العلم المنقول من اسم جنس غير مصدر مثل: (نُعْمَانٌ) اسْمُ جِنْسٍ

لِلدَّمِ؛ فَإِنْ أَرَدْتَ الْأَصْلَ قُلْتَ: جَاءَ النُّعْمَانُ، وَإِنْ لَمْ تُرِدِ الْأَصْلَ قُلْتَ: جَاءَ نُعْمَانٌ.

2 الفرق بين الحالتين

⊙ فائدة دخول (أل) على العلم المنقول هي: الالتفاتُ إِلَى الْأَصْلِ، أَي مَا نَقَلْتَ عَنْهُ مِنْ صِفَةٍ

أَوْ مَا فِي مَعْنَاهَا؛ فَإِنْ أَرَدْتَ الْأَصْلَ تَفَاوُلًا أَتَيْتَ بِهَا؛ وَإِنْ أَرَدْتَ مُجَرَّدَ الْعِلْمِ لَمْ تَأْتِ بِهَا.



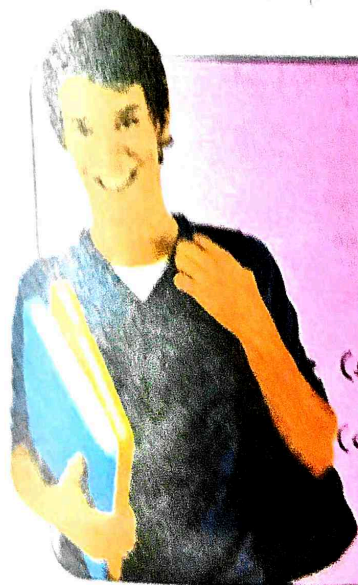
قال ابن مالك فيما سبق:

للمح ما قد كان عنه نقلاً  
فذكر ذا وحذفه سيان

ويغض الأعلام عنه وأحلاً  
كالفضل والخارث والظمان

### 3 كلام ابن مالك في البيت التالي

⊙ (فذكر ذا وحذفه سيان): يبيّن أنّ الحذف والدّخْر سَوَاءٌ، وإِنَّمَا الحذفُ والإثباتُ يرجعُ إلى العَلَمِ؛ فإنّ لُوحَ الأضَلِّ جيءَ به (أَل)، وإنّ لَمْ يُلَمَحِ الأضَلُّ لَمْ يُؤْتِ به (أَل).



### عزيزي الطالب

لا تنس أن تقتني

كراسة المرشد للتدريبات الدورية والشهرية فهي:

المواد العربية: (لحو - صرف - بلاغة - أدب واهوس - مطالعة وإنشاء)

المواد الشرعية: (حديث - تفسير - توحيد - الفقه كتاب لكل مذهب)

المواد الثقافية: (لقسم العلمي والقسم الأدبي)

رابعاً: (أل) التي للغلبة

المشرح والقواعد

1 تكون (أل) للغلبة:

○ أي أن الاسم يكون صالحاً لأن يُطلق على أفراد عديده، فإن دخلت عليه (أل) يغلب استعماله على فرد معين مثل: (الكتاب) لكتاب سيبويه، و(المدينة)، لمدينة رسول الله ﷺ، والبيت للكعبة المشرفة.

○ التوضيح: الكلمات (المدينة - البيت - الكتاب) في الأمثلة أطلقت وحق كلمة (المدينة) أن تُطلق على كل مدينة؛ ولكن بدخول (أل) عليها غلب إطلاقها على المدينة المنورة على ساكنيها ﷺ أفضل الصلاة وأزكى السلام.

○ وكذلك حق كلمة (البيت) أن تُطلق على كل بيت، ولكن بدخول (أل) عليها غلب إطلاقها على الكعبة المشرفة..

○ وكذلك (الكتاب) حقها تُطلق على كل كتاب، ولكن غلب إطلاقها على كتاب سيبويه.

2 حكم حذف (أل) التي للغلبة:

○ أنها لا تحذف إلا في الإضافة مثل: هذا كتاب سيبويه، وفي النداء مثل: يا صعق<sup>(1)</sup>، ويشد حذفاً في غيرهما.

○ ومن حذفها شدوداً قولهم: هذا عيوق طالعا، ف(عيوق) أصله (العيوق) وهو نجم في السماء فحذف (أل)، شدوداً.

(1) الصعق هو اسم يطلق على كل من رمي بصاعقة ولكن غلب على خويلد بن نفيل؛ لأنه كان يطعم الطعام فجاءت الرياح فكفأت القدور فسبها فأرسل الله صاعقة فسمى بالصعق.

3 قد يكون العلم بالغلبة مضافاً:

- مثل: ابْنُ عُمَرَ لِعَبْدِ اللَّهِ بْنِ عُمَرَ رضي الله عنه، وَلَا يَجُوزُ أَنْ يُحَدَفَ مِنْهُ شَيْءٌ.
- التوضيح: هناك عِلْمٌ بِالغَلْبَةِ يَكُونُ مُضَافًا مِثْلُ: (ابْنُ عُمَرَ) فَحَقُّهُ أَنْ يُطْلَقَ عَلَى كُلِّ وَاحِدٍ مِنْ أَبْنَاءِ سَيِّدِنَا عُمَرَ، وَلَكِنْ غَلَبَ ذِكْرُهُ عَلَى عَبْدِ اللَّهِ بْنِ عُمَرَ رضي الله عنه، وَكَذَلِكَ ابْنُ عَبَّاسٍ، وَابْنُ مَسْعُودٍ، هَذِهِ الْإِضَافَةُ لَا تَفَارِقُهُ لَا فِي النِّدَاءِ وَلَا فِي غَيْرِهِ مِثْلُ: يَا ابْنَ عُمَرَ.



قال ابن مالك فيما سبق:

وَقَدْ يَصِيرُ عِلْمًا بِالغَلْبَةِ      مُضَافٌ أَوْ مَضْحُوبٌ (أَل) كَالعَقْبَةِ  
وَحَدَفٌ (أَل) ذِي إِنْ تَنَادَ أَوْ تُضَفُّ      أَوْجِبَ وَفِي غَيْرِهِمَا قَدْ تَنَحَدَفُ

## أسئلة المرشد

تخير الإجابة الصحيحة ممَّا بين القوسين فيما يأتي:

- ١- (أَل) في كلمة (الحارث) منقول من: (صفة - مصدر - اسم جنس)
- ٢- العلم المنقول من مصدر مثل: (العادل - الفضل - النعمان)
- قال ابن مالك: (فذكر ذا وحذفه سيان) اشرح قول ابن مالك المذكور بالتفصيل.
- ما معنى كون (أَل) للغلبة؟ وضح بالأمثلة.
- (مدينة - بيت - كتاب) متى تطلق الكلمات السابقة على مسميات معينة؟ ومتى تكون مطلقة؟
- متى تحذف (أَل) التي للغلبة؟ وهل يقاس حذفها في غير النداء والإضافة؟ مثل لما تذكر.
- هل يأتي العلم بالغلبة مضافاً؟ وضح ذلك.

## أسئلة وتمارين على المعرفة بأداة التعريف

يستعمل على

- أسئلة الكتاب والصحة
- أسئلة المعرفة
- أسئلة أسئلة السبب والعلل

### أسئلة الكتاب المدرسي

8

ضع علامة (✓) أمام العبارة الصحيحة، وعلامة (X) أمام العبارة الخطأ كما يأتي:

- (أ) (أ) التي للعهد الذكري هي التي سبق لها دخلت عليه ذكراً في الكلام. ( )
- (ب) (أ) التي للعهد الذهني التي تدل على تعيين مدخولها على أساس الحضور والمشاهدة. ( )
- (ج) (أ) التي للعهد الحزوري هي التي يكون مدخولها مُتَعَيَّنًا للمخاطب على أساس علم سابق من غير أن يسبق له ذكراً. ( )

قال تعالى: ﴿ يَا بُنَيَّ أَقِمِ الصَّلَاةَ وَأْمُرْ بِالْمَعْرُوفِ وَانْهَ عَنِ الْمُنْكَرِ وَأَصْبِرْ عَلَىٰ مَا أَصَابَكَ ﴾ إِنَّ ذَلِكَ مِنْ عَزْمِ الْأُمُورِ \* (وَلَا تُصَعِّرْ خَدَّكَ لِلنَّاسِ (وَلَا تَمْشِ فِي الْأَرْضِ مَرْحًا) إِنَّ اللَّهَ لَا يُحِبُّ كُلَّ مُخْتَالٍ فَخُورٍ .

- استخراج من الآيتين الكريمتين السابقتين ما يلي:

- (أ) أربعة أسماء معرفة مختلفة، واذكر نوع كل اسم منها.
- (ب) اسمين نكرتين، وأدخلهما في جملة. (ج) أعرب ما بين القوسين.

اختر الإجابة الصحيحة ممَّا بين القوسين في الجمل الآتية:

(أ) قضية الإصلاح الاقتصادي تهتم كل مواطن.

( قضية ) ... ( مضاف إلى نكرة / مضاف إلى معرفة / غير مضاف )

(ب) لا يوجد في معهدنا مهمل.

( معهدنا ) ... ( مضاف إلى علم / مضاف إلى اسم موصول / مضاف إلى ضمير )

(ج) ذُوب العالم تسعى إلى سلامٍ دائمٍ.

( ذُوب ) ... ( مضاف إلى المحلى بال / مضاف إلى ضمير / مضاف إلى نكرة )

(د) كتاب هذا الكاتب مفيد.

( كتاب ) ... ( مضاف إلى اسم إشارة / مضاف إلى علم / مضاف إلى موصول )

شرح قول ابن مالك الآتي، واستخرج ما فيه من أحكام، مع التمثيل.

مُضَافٌ أَوْ مَضْحُوبٌ (أَل) كَالْعَقْبَةِ  
وَقَدْ يَصِيرُ عَلَمًا بِالْفَلَسَةِ  
وَعَذْفٌ (أَل) ذِي إِنْ تَنَادَ أَوْ نُضِفَ

اذكر نوع (أل) في الآيات الآتية:

- (أ) قال تعالى: ﴿وَالْعَصْرِ \* إِنَّ الْإِنْسَانَ لِرَبِّهِ خَشِيرٌ﴾.
- (ب) قال تعالى: ﴿كَمَا أَرْسَلْنَا إِلَىٰ فِرْعَوْنَ رَسُولًا \* فَكَذَّبَ فِرْعَوْنُ الرَّسُولَ﴾.
- (ج) قال تعالى: ﴿كَلَّا إِنَّ الْإِنْسَانَ لِرَبِّهِ لَكَنَّاظِرٌ \* أَنْ رَأَاهُ اسْتَعْجَلَنِي﴾.
- (د) قال تعالى: ﴿وَجَعَلْنَا مِنَ الْمَاءِ كُلَّ شَيْءٍ حَيٍّ أَفَلَا يُؤْمِنُونَ﴾.

مثل لما يأتي في جمل مفيدة:

- (أ) اسم محلّ بـ (أل) التي للعهد.
- (ب) اسم محلّ بـ (أل) التي لتعريف الجنس.
- (ج) اسم محلّ بـ (أل) التي للاستغراق.

متى تثبت (أل) في العلم المنقول؟ ومتى تحذف؟ مع التمثيل لكل ما تذكر.

لَخُضِّ خِلَافِ النُّحُويِّينَ فِي الْمَعْرِفِ بِـ (أَل)، وَاذْكَرَ مَعَانِي (أَل) الْمَعْرِفَةِ، وَمِثْلُ لِكُلِّ.

عَرَفَ كَلًّا مِنْ (أَل) الْجِنْسِيَّةِ وَالْعَهْدِيَّةِ، مُوضِحًا ذَلِكَ بِالْأَمْثَلِ.

تُسْتَعْمَلُ (أَل) لِلْمَحِ الصِّفَةِ، اشرح ذلك بالأَمْثَلِ.

ما نوع (أل) الداخلة على الكلمات الآتية:

الإنسان - الحديث - الكتاب - المهتدي بالله - العباس.

### أسئلة المرشد

ضَرَبَتْ أَسْمَاءُ بِنْتُ أَبِي بَكْرٍ الصِّدِّيقِ رَضِيَ اللَّهُ عَنْهُ لَنَا الْمَثَلُ فِي التُّضْحِيَّةِ وَالْفِدَاءِ؛ فِيهِ الَّتِي سَقَّتْ نَطَاقَهَا لِتَحْمِلَ

الطعام إلى مَنْ فِي الْغَارِ "سَيِّدِنَا مُحَمَّدٌ خَاتَمَ النَّبِيِّينَ ﷺ، وَأَبِيهَا رَضِيَ اللَّهُ عَنْهُ"

- استخرج من العبارة السابقة ما يأتي:

- (أ) اسمًا وبين علامته. (ب) اسمًا معربًا بعلامة فرعية. (ج) كنية.
- (د) لقبًا. (هـ) حرفًا مختصًا. (و) ضميرًا يصلح لجميع مواقع الإعراب.
- (ز) ضميرًا منفصلًا. (ح) ضميرًا مستترًا. (ط) موصولًا خاصًا وبين صلته.

(ي) موصولاً عاماً. (ك) فعلاً مبنياً، وآخر معرباً.

قال ابن مالك: أل حرف تعريف، أو اللام فقط فنمط عرّفت قل فيه النمط

بعد تأمل بيت ابن مالك السابق أجب عما يأتي:

(أ) اذكر رأي كل من الخليل وسيبويه في (ال).

(ب) اكتب أنواع (ال) المعرفة مع التمثيل لكل نوع بمثال.

اكتب عبارة عن سماحة الإسلام بحيث تشتمل على الأنماط النحوية التالية:

١- فعل ماض اتصلت به واو الجماعة. ٢- فعل مضارع.

٣- ملحق بجمع المذكر السالم. ٤- اسم معتل وفعل معتل الآخر.

٥- ضمير منفصل. ٦- اسم موصول.

٧- تنوين عوض. ٨- مجرور بالحرف.

٩- تنوين تمكين. ١٠- مجرور بالإضافة.

اختلف النحاة في (أل) المعرفة على مذهبين. اذكرهما.

اذكر أنواع (أل) المعرفة مع التمثيل.

ما نوع (أل) في الأمثلة الآتية:-

١- لقيت رجلاً فأكرمت الرجل.

٢- ﴿إِنَّ الْإِنْسَانَ لِفِي خُسْرٍ﴾.

٣- التفاح أحلى من البرتقال.

٤- نجح المجتهد.

٥- نجا الذين صدقوا.

٦- كان الحسن والحسين كريمين.

٧- قال الله تعالى: ﴿كَمَا أَرْسَلْنَا إِلَىٰ فِرْعَوْنَ رَسُولًا فَعَصَىٰ فِرْعَوْنُ الرَّسُولَ﴾.

٨- الأسد أقوى من الذئب.

٩- ﴿كَلَّا إِنَّ الْإِنْسَانَ لَيْطَغَىٰ﴾.

١٠- ﴿وَجَعَلْنَا مِنَ الْمَاءِ كُلَّ شَيْءٍ حَيًّا﴾.

١١- أَنْتَ الْمُسْلِمُ حَقًّا.

١٢- قَابَلْتُ طَالِبًا فَأَكْرَمْتُهُ الطَّالِبَ.

تأتي (أل) زائدة على نوعين. اذكرهما معرفاً لهما مع التمثيل.

متى تثبت (أل) في العلم المنقول؟ ومتى تحذف؟ مع التمثيل لكل ما تذكر.

في لغة مَنْ تَبَدَّلَ (أل) ميمًا؟ مثل لِمَا تَقُولُ.

عرف كلاً من (أل) الجنسية والعهدية مع التمثيل.

تستعمل (أل) للمح الصفة. اشرح هذه القاعدة بالأمثلة.

من أقسام (الألف واللام) أنها تكون للغلبة، فما المراد بالغلبة؟ وما أنواع العلم بالغلبة؟ مثل لما تقول

ما نوع (ال) في الكلمات الآتية: الكتاب - الحارث - اللاتي - الآن - النعمان.

مثل لما يأتي في جمل مفيدة:

١- (ال) زائدة غير لازمة وأخرى زائدة لازمة. ٢- (ال) للمح الصفة وأخرى للغلبة.

٣- (ال) للعهد الذكري وأخرى لاستغراق الجنس.

### أسئلة امتحانات للسنوات السابقة

قال الشاعر:

ولا الأصيل ولا ذي الرأي والجدل

ما أنت بالحكم الترضي حكومته

- وضح الشاهد النحوي في البيت السابق.

مثل لما يأتي في جمل مفيدة:

٢- (ال) لاستغراق الجنس.

١- علم مفرد منقول عن صفة.

ضع علامة (✓) أمام العبارة الصحيحة، وعلامة (X) أمام العبارة الخطأ فيما يأتي:

١- (الألف واللام) المعرفة تأتي زائدة.

٢- دخول (ال) على كلمة (عبّاس) يكسبها التعريف.

٣- (ال) التي للعهد الذكري هي التي سبق لها دخلت عليه ذكر في الكلام.

تخيّر الإجابة الصحيحة من بين القوسين فيما يأتي:

١- نوع (ال) في (الحارث): (المعرفة - لمح الصفة - الغلبة)

٢- قال الله تعالى: ﴿إِنَّ الْإِنْسَانَ لِفِي خُسْرٍ﴾. (ال) في (الإنسان):

(لاستغراق الجنس - للعهد - للغلبة)

٣- هذه مدينة رسول الله ﷺ. حذف (أل) في (مدينة): (واجب - ممتنع)

٤- (اشتريتُ كِتَابًا) ثم قرأت الكتاب). (ال) في كلمة (الكتاب):

(العهد - للغلبة - للمح الصفة)



قال تعالى: ﴿وَمَا آتَاهَا الْإِنْسَانُ مَا شَرٌّ لَّكَ بِرَبِّكَ الْكَرِيمِ \* الَّذِي خَلَقَكَ فَسَوَّاكَ فَعَدَلَكَ \* فِي أَيِّ صُورَةٍ مَا شَاءَ رَكَّبَكَ﴾.

استخرج من الآيات الكريمة ما يأتي:

- (أ) ضميرين متصلين في محل نصب.  
 (ب) ضميراً متصلاً في محل جر.  
 (ج) اسماً موصولاً، واذكر نوعه، وصلته.  
 (د) اسماً علامته التنوين.  
 (هـ) اسماً علامته الجر.  
 (و) اسماً معرفاً بـ (أل).

اختر الإجابة الصحيحة مما بين القوسين فيما يأتي:

- (أ) دولتنا متماسكة، ما تحته خط:  
 (ب) ﴿إِنَّ الْإِنْسَانَ لِرَبِّهِ لَكَنُورٌ﴾ (أل) هنا:  
 (ج) رأيتك، الكاف هنا ضمير متصل في محل:  
 (د) تنوين المقابلة يلحق:  
 (هـ) (أل) في كلمة (الحارث):  
 (مضاف إلى نكرة - مضاف إلى معرفة - غير مضاف)  
 (لاستغراق الجنس - للعهد - لتعريف الحقيقة)  
 (جر - رفع - نصب)  
 (جمع المؤنث السالم - إذ - الاسم المنقوص النكرة)  
 (للتعريف - للمح الصفة - موصولة)

قال ابن مالك:

وَقَدْ يَصِيرُ عَلَمًا بِالغَلْبَةِ  
 وَحَذَفَ (أَل) ذِي إِنْ تُنَادِ أَوْ تُضِفُ

- في ضوء قول ابن مالك أحب عما يأتي:

- (أ) اذكر مثلاً لـ (أل) التي تكون للغلبة.  
 (ب) ما حكم حذف الألف واللام التي للغلبة؟  
 (ج) هل يكون العلم بالغلبة مضافاً؟ وضح بالمثال.

قال الشاعر:

صَدَدَتْ وَطَبَّتْ النَّفْسُ يَا قَيْسُ عَنْ عَمْرٍو

- رأيتك لَمَّا أَنْ عَرَفْتُ وَجُوهَنَا

(أ) اذكر الشاهد في البيت السابق.

(ب) أعرب ما تحته خط.